



Boletín de prensa 34 de 2007

Después de la Ley 100 de 1993

LOS COLOMBIANOS DESTINAN CADA VEZ MENOS DE SUS RECURSOS PROPIOS PARA RECIBIR LOS SERVICIOS DE SALUD

- Las cifras muestran que el gasto público total en salud ha aumentado de 22% en 1993 a 40% en el 2003 mientras que el gasto privado ha disminuido de 52% a 16% durante el mismo periodo.

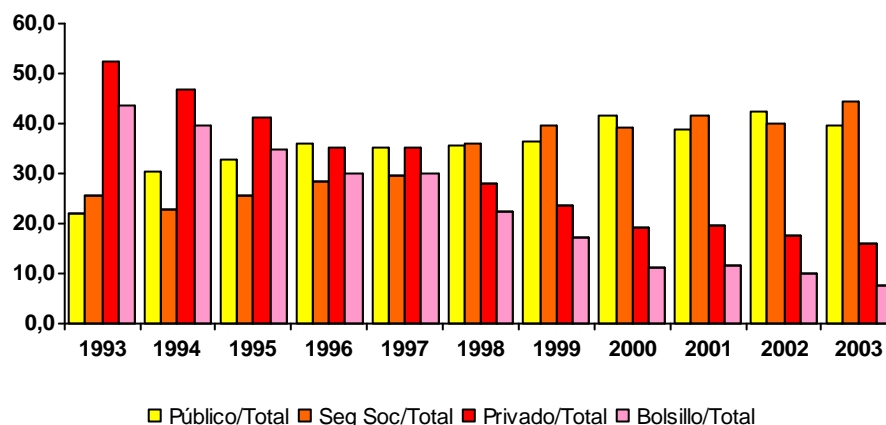
- Colombia está dentro de los países de América Latina con una de las participaciones más altas del gasto público respecto al gasto total en salud. Los recursos del Estado más los aportes del aseguramiento representan 78.3% del gasto total

Los colombianos destinan cada vez menos de sus recursos propios para recibir los servicios de salud como consultas médicas, medicamentos y tratamientos. Las cifras indican una notoria disminución del gasto directo de las personas como proporción del gasto total en salud, al pasar de 43.7% en 1993 a 7.5% en 2003.

Bogotá, Marzo 26 de 2007. El estudio *Cuentas de Salud de Colombia 1993 -2003, el gasto nacional en salud y su financiamiento*, presentado por el Ministerio de la Protección Social y el Banco Interamericano de Desarrollo, muestra que la marcada reducción del gasto directo de las personas y del gasto privado, frente al aumento del gasto público y del gasto en seguridad social en salud, experimentadas por el país en la década 1993 - 2003, expresa un mejoramiento en la equidad en el financiamiento de la salud en el país.

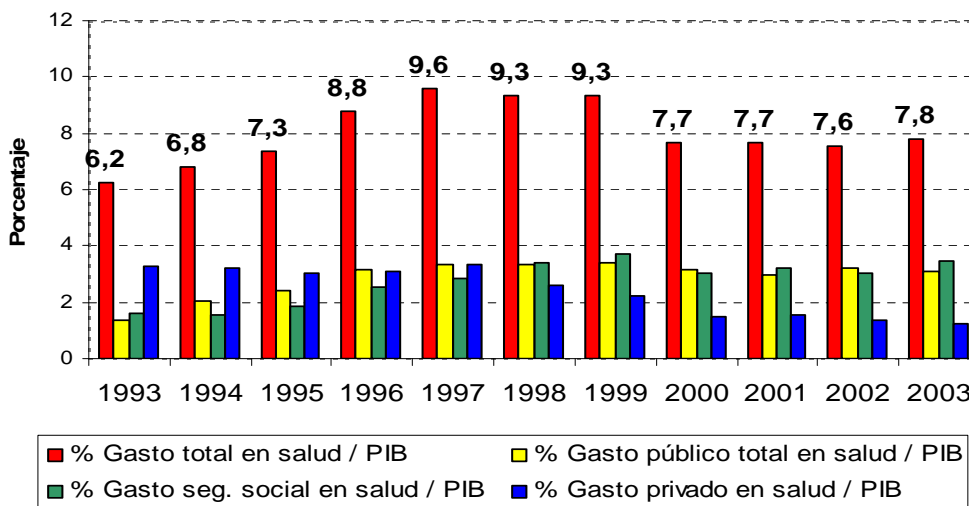
Dado el alto costo de la salud, este significa mucho más para quienes tienen menos recursos si tuvieran que financiar los servicios de salud de su bolsillo, como ocurría antes de la reforma. Sin embargo, este costo se reduce, si un tercero, en este caso el Estado, asume el valor del servicio mediante la inversión en seguridad social. De ahí que esta disminución del gasto directo de las personas pueda redundar en mayor equidad en el financiamiento de la salud en el país. El gasto total en seguridad social en Colombia pasó de 26 % en 1993 a 55% en 2003.

Composición del gasto en salud



El gasto en salud como proporción del PIB

El estudio revela un aumento para Colombia en el gasto en salud como proporción del PIB, al pasar de 6.2% en 1993 a 7.7% promedio de los últimos años. Por encima del promedio de América Latina que es de 7.0% y cercano a algunos de los países europeos como Francia 9.7, Inglaterra 7.7 y España 7.6.





Financiamiento

Los recursos que entran al sistema de salud provienen de cinco fuentes: familias, empresas, presupuesto general de la nación, recursos de los entes territoriales y recursos de los agentes del sector. Para el caso de las familias se advierte una tendencia a disminuir su participación relativa de manera significativa y consistente, al pasar de 51,3% en 1996 a 28,6% en 2003, hecho que se explica por la mencionada reducción de la participación del gasto directo o de bolsillo.

En el caso de las empresas se advierte, en cambio, una tendencia inversa, al incrementar su participación relativa también de manera consistente, excepto en el último año, de 13,5% en 1993 a 22,9% en 2003, situación que se explica especialmente por el aumento en la participación de los aportes patronales de la seguridad social.

Los recursos del Presupuesto General de la Nación muestran una tendencia a aumentar su participación relativa, de 8,1% en 1996 a 22,6% en 2003,

Importancia del estudio

El estudio primero en Colombia y pionero en América Latina fue realizado por el profesor, economista y consultor Gilberto Barón Leguizamón, durante 10 años de trabajo interinstitucional entre el Departamento Nacional de Plantación, el Ministerio de la Protección Social y el Banco Interamericano de Desarrollo. Por primera vez, Colombia cuenta con un consolidado de información completa y sistemática sobre las “Cuentas de Salud”, que será la línea de base para futuros estudios sobre calidad y eficiencia y equidad en el uso de los recursos.

Esta investigación es un instrumento útil para los responsables de las políticas del sector y para analistas e investigadores, en la medida en que proporcionan una perspectiva general unificada y sirven para ayudar a identificar los problemas y los aspectos que requieren más investigación en una perspectiva de largo plazo.